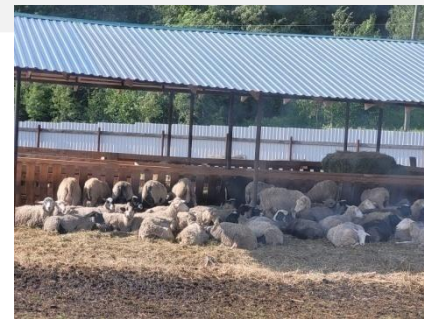


# ПОЛУЧИТЬ ОВЕЦ НОВОГО ГЕНОТИПА С ВЫСОКИМ ПОТЕНЦИАЛОМ МЯСНОЙ ПРОДУКТИВНОСТИ И ЭКОЛОГИЧЕСКОЙ УСТОЙЧИВОСТИ К УСЛОВИЯМ КРАЙНЕГО СЕВЕРА

## Описание результата

- впервые проведено исследование полиморфизма микросателлитов ДНК по 12 локусам у овец печорской популяции;
- изучен микросателлитный профиль печорских полутонкорунных овец и овец романовской породы;
- проанализирована генетическая структура популяции и вклад аборигенной северной короткохвостой грубошерстной овцы в аллелофонд печорских овец;
- идентифицированы приват-аллели предковых аллелофондов для их использования в селекции.



## Значимость

**Будет получен новый генотип овцы с высоким потенциалом мясной продуктивности и экологической устойчивости к условиям Крайнего Севера. Результат исследования носит прикладной характер.**

## Команда



**Канева Л.А.**

Зав. отделом



**Матюков В.С.**

Вед. науч. сотр.,  
канд. биол. наук



**Бобрецов В.Е.**

Техник



**Жариков Я.А.**

Ст. науч. сотр.,  
канд. с.-х. наук

## Лаборатория



# ИЗУЧИТЬ ПАРАЗИТОФАУНУ ОЛЕНЕЙ В РЕСПУБЛИКЕ КОМИ И НЕНЕЦКОМ АВТОНОМНОМ ОКРУГЕ

## Описание результата

- получены новые сведения и обновлены существующие по трансмиссивным заболеваниям северных оленей в регионе Большеземельской и Малоземельской тундр;
- установлена высокая зараженность северных оленей такими трансмиссивными заболеваниями, как анаплазмоз, babesиоз, эрлихиоз, тейлериоз, боррелиоз;
- проведен анализ зараженности отдельных зоотропных насекомых трансмиссивными заболеваниями.

Результаты исследования носят **фундаментальное** значение.

## Команда



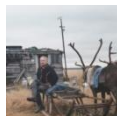
**Николаев С.В.**  
Науч. сотр.,  
канд. ветеринар.  
наук



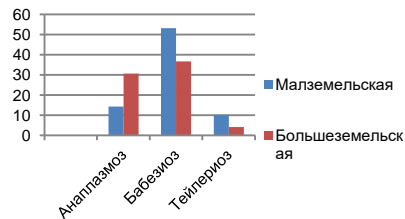
**Романенко Т.М.**  
Вед. науч. сотр.,  
канд. биол. наук



**Клебенсон К.А.**  
Науч. сотр.



**Карабанов В.П.**  
Науч. сотр.



Зараженность северных оленей трансмиссивными заболеваниями, %



## Значимость

Северное оленеводство является основным видом занятости коренных народов севера, поэтому от состояния данной отрасли, во многом зависит благополучие местного населения. Основные потери в оленеводстве обусловлены возникновением заразных заболеваний у северных оленей. В связи с этим будут разработаны мероприятия направленные на своевременную диагностику болезней инфекционной и инвазионной этиологии.

## Лаборатория



Рис. 1. Эхинококкоз (печень)



Рис. 2. Альвеококкоз



Рис. 3. Эдемагеноз

# РАЗРАБОТАТЬ КРИТЕРИИ ОТБОРА ЖИВОТНЫХ ЖЕЛАТЕЛЬНОГО ТИПА ДЛЯ ХОЗЯЙСТВ С РАЗНЫМ УРОВНЕМ КОРМЛЕНИЯ

## Описание результата

- в условиях Республики Коми проведена оценка влияния уровня кормления на продуктивные качества животных с различной степенью голштинизации;
- разработан математический подход в определении селекционной ценности животных по двум основным критериям – индексу эффективности и демографическому показателю;
- проведена генетическая оценка чистопородных и метизированных быков-производителей холмогорской породы с использованием микросателлитных маркеров.

Результаты исследования носят **прикладной** характер.

## Команда



**Юдин А.А.**

Директор,  
канд. экон. наук



**Николаев С.В.**

Науч. сотр.,  
канд. ветеринар.  
наук

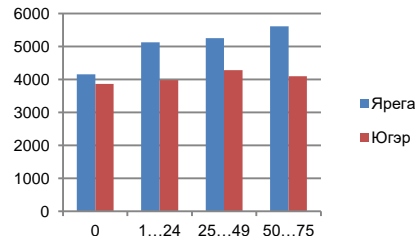


Рис. - Уровень молочной продуктивности коров с различной степенью голштинизации в ООО ПХ «Ухта-97» на фоне оптимального (Ярега) и недостаточного (Югэр) уровня кормления

## Значимость

**Комплексный подход определения племенной ценности животных с использованием селекционных индексов может обеспечить более эффективный отбор и подбор особей с желаемыми признаками.**

## Лаборатория



# РАЗРАБОТАТЬ ОСНОВНЫЕ НАПРАВЛЕНИЯ ПОВЫШЕНИЯ ЭФФЕКТИВНОСТИ ОТРАСЛИ ЖИВОТНОВОДСТВА НА ОСНОВЕ ИННОВАЦИОННЫХ ТЕХНОЛОГИИ СОВРЕМЕННОЙ ЭКОНОМИКИ В УСЛОВИЯХ КРАЙНЕГО СЕВЕРА (НА ПРИМЕРЕ РЕСПУБЛИКИ КОМИ)

## Описание результата

- с помощью аддитивного метода проведена дифференциация муниципалитетов Республики Коми по бально-рейтинговой системе по группам производственных, социально-географических и трудовых факторов;
- по совокупности факторов 1 место занимает Сыктывкар (сумма баллов по всем факторам – 0,0281), 2 – Сыктывдинский район (0,0201), 3 – Корткеросский район (0,0195);
- по производственным факторам: Сыктывкар (0,0225), Сыктывдинский район (0,0191), Корткеросский район (0,0180);
- по социально-демографическим признакам: Усть-Цилемский (0,0026), Троицко-Печорский (0,0025) и Удорский (0,0023) районы, Сыктывкар (0,0025); города Сыктывкар (0,0030), Ухта (0,0013) и Воркута (0,0009) в большей степени обеспечены трудоспособным населением.

Результаты исследования носят **прикладной** характер.

## Команда



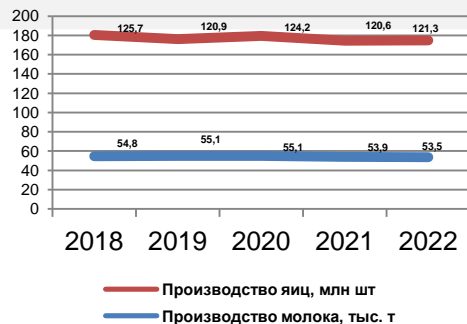
**Юдин А.А.**  
Директор,  
канд. экон. наук



**Тарабукина Т.В.**  
Науч. сотр.,  
канд. экон. наук



**Облизов А.В.**  
Науч. сотр.,  
канд. экон. наук



## Значимость

Результаты исследований могут быть использованы в совершенствовании различных мер стимулирования инновационной деятельности. Материалы научного исследования включены в тематику учебных дисциплин, посвященных вопросам управления сельскохозяйственной отраслью.

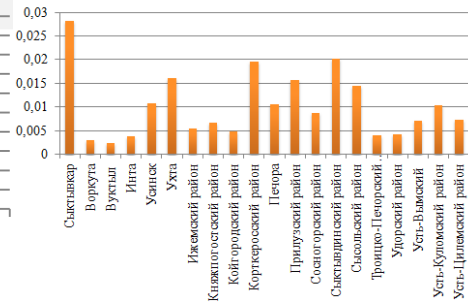
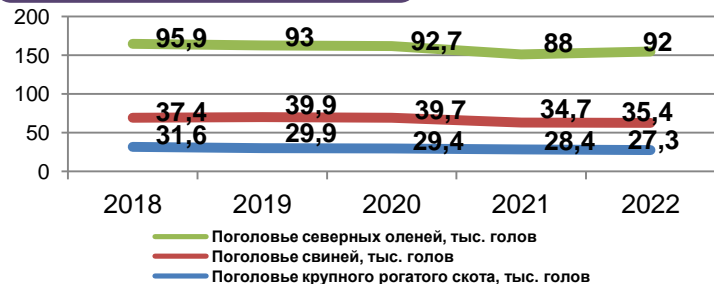


Рис. - Показатели суммарного фактора определения значимости сельскохозяйственного развития по городам и районам Республики Коми

## Лаборатория





# V Всероссийская научно-практическая конференция (с международным участием) «Аграрная наука на Севере – сельскому хозяйству»

с 26 по 28 апреля 2023 г.



Участники круглого стола «Современные направления работы в области сельского хозяйства на Крайнем Севере. Участие в федеральных проектах»



Участники круглого стола «Формирование инновационных стратегий, организация и стимулирование инновационной деятельности, управление государственными и муниципальными закупками: сфера АПК России».

## Тематика конференции

В программу конференции были включены следующие мероприятия:

1. Пресс-конференция, пленарные доклады с целью актуализации научных исследований, обмена опытом среди ученых различных специальностей; привлечения широкого круга талантливых детей и молодежи к научным и прикладным исследованиям в области сельского хозяйства.

2. Круглые столы: «Современные направления работы в области сельского хозяйства на Крайнем Севере. Участие в федеральных проектах».

«Инновационные агrobiотехнологии: от генетико-селекционных и биотехнологических исследований до создания системы полного цикла интродукции».

«Формирование инновационных стратегий, организация и стимулирование инновационной деятельности, управление государственными и муниципальными закупками: сфера АПК России».

3. Конкурс научных проектов «Сельское хозяйство в настоящее время: задачи, направления, перспективы».

4. Экскурсия в РГУСП «Коми» по племенной работе.

## Инфографика



26-28 апреля 2023 г.



Более 80 участников



г. Сыктывкар, Институт  
агrobiотехнологий  
ФИЦ Коми НЦ УрО РАН



40 тезисов

# Республиканский семинар «День картофельного поля»



Практическая часть семинара прошла в ООО «Пригородный», в селах Пажга Сыктывдинского района и Визинга Сысольского района на базе ГСУ «Госсорткомиссия» Северный с демонстрацией перспективных сортов и сельскохозяйственной техники.

## Тематика конференции

Мероприятие состоялось в рамках реализации национального проекта «Малое и среднее предпринимательство и поддержка индивидуальной предпринимательской инициативы».

Ученые Института агробиотехнологий, специалисты Министерства сельского хозяйства республики и Россельхозцентра поделились информацией о состоянии отрасли картофелеводства в Коми, совершенствовании технологии возделывания картофеля, перспективных гибридных сортах картофеля в условиях Крайнего Севера с использованием современных молекулярно-генетических методов для генотипирования сортообразцов картофеля, определения маркеров генов устойчивости к карантинным вредителям, бактериальным и вирусным заболеваниям.

Своим опытом в онлайн формате делились представители из других регионов: Татарстана, Башкирии, Челябинской и Оренбургской областей и Белоруссии.

## Инфографика



25 августа 2023 г.



75 участников



г. Сыктывкар, Институт агробиотехнологий  
ФИЦ Коми НЦ УРО РАН